



NANOS

Patient Brochure

Optic Disc Drusen

Copyright © 2015. North American Neuro-Ophthalmology Society. All rights reserved. These brochures are produced and made available "as is" without warranty and for informational and educational purposes only and do not constitute, and should not be used as a substitute for, medical advice, diagnosis, or treatment. Patients and other members of the general public should always seek the advice of a physician or other qualified healthcare professional regarding personal health or medical conditions.

பார்வைத் தட்டில் படிமநோய் (Optic disc drusen)

கண்களின் பார்வை நரம்பின் முன் பகுதியில் அமைந்திருக்கும் பார்வைத் தட்டில் புரதம், கொழுப்பு போன்ற பொருட்கள் படிந்திருப்பதை பார்வைத்தட்டு படிமம் என்கிறோம். இவ்வாறு படிவதற்கு என்ன காரணம் என்பது இன்று வரை கண்டறியப்படவில்லை. ஆனால் பார்வை நரம்பு செல்களுக்கு வரும் அளவற்ற சுண்ணாம்புப் பொருட்களால் இப்படிமம் உண்டாகிறது என்பது மட்டும் தெளிவாகிறது.



இயல்பான
பார்வைத்தட்டு



பார்வைத்தட்டில் உள்ள
கட்டி போன்ற படிமம்

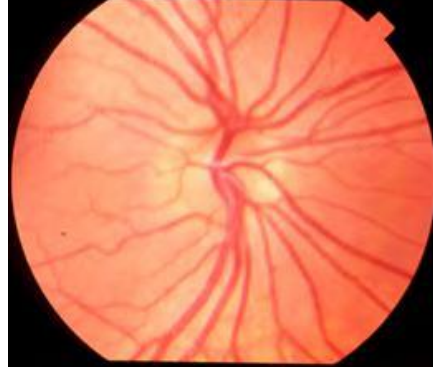


பெரிதாக காட்டப்பட்டிருக்கும்
படிமம்

மக்கள் தொகையில் ஒரு சதவீதம் பேருக்கு கண்களில் இந்தப் படிமம் படிவதுண்டு. பெரும்பாலும் மத்தியதரைக் கடலைச் சுற்றி வாழ்கின்ற ஆப்பிரிக்க, அரேபிய, ஐரோப்பிய, வடஇந்திய மக்களிடம் (காசேஷியக் இனத்தவர்) இந்நோய் காணப்படுகிறது. இந்நோயாளிகளில் முக்கால்வாசிப் பேருக்கு இரு கண்களிலும் இந்தப் படிமம் காணப்படுகிறது. இந்நோய் பரம்பரையாகவும் வரலாம், திடீரென்றும் வரலாம். பரம்பரையாக வரும் படிம நோய் (drusen) மரபினக் கூறுகளில் உள்ள இயல்பு நிறமிகளின் ஆதிக்கப்பண்பின் காரணமாக வரக்கூடும்.

பார்வைத் தட்டில் காணப்படும் படிமம் குழந்தை பிறக்கும்போது பெரும்பாலும் தெரிவதில்லை. தலைப்பகுதியில் உள்ள பார்வை நரம்பில் மெல்ல மெல்ல தட்டு தட்டாகப் படிந்த பிறகு சராசரியாக 12 வயது வரும்போது இந்நோய் தன்னை வெளிப்படுத்தும். அதுவரை இந்நோய் இருப்பது பலருக்கும் வெளியே தெரிவது கிடையாது. இந்நோய் தாக்கியவரின் பார்வைத் தட்டு விநோதமாகத் தோன்றும். நிறைய கிளைகளுடன் கூடிய ரத்த நாளங்கள் இந்த தட்டினுள் முகிழ்த்து (emerge) வருவதைக் காண முடியும்.

நாட்கள் செல்ல செல்ல இந்த படிமத்தில் அதிகளவில் சுண்ணாம்பு போலப் படிந்து பார்ப்பதற்குத் தெளிவாகத் தெரிய ஆரம்பிக்கும். இந்தப் படிமநோய் வேறு பிற கண் நோய்களுடன் அதிகமும் தொடர்பு உடையது அன்று. இது தனியொரு நோயாகவே வரும்.



ரத்தக்குழாயின் பல்வேறு கிளைகள்

அறிகுறிகள்

சாதாரணமாக ஒருவருக்குக் கண் பரிசோதனை செய்யும்போது இந்த பார்வைத்தட்டு படிமநோய் இருப்பது தெரியவரும். பரிசோதனை செய்யாதவரை தெரியாது. இதனால் பார்வைக் குறைபாடோ வேறு பிரச்சினைகளோ இல்லாததால் நோயாளிக்கு இந்நோய் குறித்த எந்த அறிகுறியும் தோன்றுவதில்லை. மிக அரிதாக, நோயாளி சில நொடிகள் தெளிவற்ற பார்வை அல்லது திடீரென ஒரு ஒளிவீச்சு கண்களில் தோன்றுவதாக உணர்வார். சிலருக்கு பார்வைக் களம் (Visual field) சற்று மறைவதாகத் தோன்றும்.

மண்டையோட்டினுள் ஏற்படும் அழுத்த நோயினால் பார்வை நரம்புகளில் வீக்கம் தோன்றும் சில வேளை பார்வைத் தட்டுகளில் காணப்படும். படிமங்கள், சற்று உயர்ந்து தோன்றுவதால் இதைக் காணும்போது பார்வை நரம்பு வீங்கி (Papilledema) இருக்கிறதோ என்ற சந்தேகத்தை உருவாக்கும். இதனால் கண் மருத்துவர்கள் இந்நோயாளிகளை உடனே நரம்பியல் மருத்துவரிடம் அனுப்புவதும் உண்டு. சில வேளைகளில் அவசர உதவிப் பிரிவுக்குக் கூட அனுப்பி வைக்கிறார்கள்.

நோய் அறிதல்

பார்வைத் தட்டு படிமமானது சில வேளைகளில் தலைப்பகுதியில் அல்லது நரம்பின் தலைப்பகுதியில் உட்பொதிந்து காணப்படும். சில சமயம் பார்வைநரம்பின் தலைப்பகுதியின் மேற்பரப்பில் புடைப்பாகத் தோன்றும். இந்தப் படிமம் மேலெழுந்து தோன்றும் போது பார்வை நரம்பின் தலைப்பகுதிக்குச் சற்று கீழே மஞ்சள் நிறத்தில் மின்னும். இதனை கண்ணியல் நோக்கி (ophthalmoscope) வழியாகக் காணலாம். இந்தப் படிமம் பார்வை நரம்பின் தலைப்பகுதியின் உள்ளே பொதிந்து இருந்தால் கண்ணியல் நோக்கி வழியாகப் பார்த்தால் தெரியாது. ஆனால் புற ஒலிச் சோதனையில் (Ultrasound) தெரிந்துவிடும்.



புறஒலிச் சோதனையில் காட்டப்படும் படிமம்

இந்தப் படிமம் சுண்ணாம்பு போலப் படிந்து இருந்தால் சி.டி.ஸ்கேன் மூலமாகவும் சுண்டறியலாம் மேல் பார்வை (Peripheral Vision) பாதிக்கப்பட்டுள்ளது என்பதை அறிய பார்வைக் கள சோதனையைச் செய்து பார்க்க வேண்டும்.

பகுத்தறிதல்

பெரும்பாலான நோயாளிகளுக்கு நடுப்பார்வை சீராக இருக்கும். நாளடைவில் 70% பேருக்கு மேற்பார்வை இழப்பு நேரிடும். சிலருக்கு இந்த இழப்பு சிறிதளவே இருக்கும். வேறு சிலருக்கு மேற்பார்வைக் களம் முழுமையாக பாதிப்படையும். இதனை முறையான இடைவேளைகளில் அவ்வப்போது பார்வைக் களப் பரிசோதனையைச் செய்வதால் அறிய முடியும்.

கண் நரம்புகளில் படிமம் காணப்படும் நோயாளிகளுக்கு NAION என்ற பிரச்சனை, BRVO எனப்படும் விழித்திரையின் கிளை ரத்த நாளத்தில் தொந்தரவு மற்றும் விழித்திரையில் மத்தியில் உள்ள ரத்தநாளத்தில் இடையூறு போன்றன தோன்றும்.

பார்வைத் தட்டில் காணப்படும் படிவங்களைக் கரைக்க எவ்வித சிகிச்சையும் இதுவரை ஏற்படையதாக நிரூபிக்கப்படவில்லை, எனினும் பார்வைக்களத்தை தொடர்ந்து கண்காணித்து வந்தால் பார்வைக் களத்தில் ஏற்படும் இழப்பையும் அது தொடர்ந்து அதிகரித்து வருவதையும் அறியலாம்.

மிக அரிதாக, சில வேளைகளில் மட்டும், பார்வைத் தட்டுக்கு மிக அருகே ஒரு ரத்தநாள (CNV) சவ்வு வளரக்கூடும். இதில் சில சமயம் ரத்தம் கசிந்து பார்வை இழப்பு ஏற்படலாம். இந்த சவ்வு /தசைநார் வளர்வதைத் தொடக்கத்திலேயே கண்டறிந்தால் உடனடியாக சிகிச்சை அளித்து ரத்தக்கசிவு ஏற்படாமல் தடுக்க முடியும்.

அடிக்கடி கேட்கப்படும் கேள்விகள்

1. பார்வை நரம்பில் படிமங்கள் தோன்றுவது ஏன்?

புரதம், கொழுப்புப் போன்ற பொருட்கள் பார்வை நரம்பின் மீது படிமமாகப் படிந்து விடுவதால் பார்வைத் தட்டு படிமங்கள் உருவாகின்றன. இவை ஏன் உருவாகின்றன என்பது இதுவரை கண்டறியப்படவில்லை. சில நோயாளிகளிடம் இந்நோய் பரம்பரை நோயாக வழிவழியாக வருகிறது. வேறு சிலரிடம் அவருடைய முன்னோருக்கு இந்நோய் இல்லாத போதும் கூட புதிதாகத் தோன்றுகிறது.

2. இந்நோயை மருத்துவர் எவ்வாறு கண்டறிவார்?

கண்ணியல் நோக்கி, புற ஒலி பரிசோதனை (Ultrasound scan), சி.டி.ஸ்கேன் மூலமாகக் கண்டறிவார்.

3. இந்த பார்வை நரம்புப் படிமங்கள் மேலும் மேலும் அடைய வாய்ப்புகள் உண்டா?

ஆமாம். இந்தப் படிமங்கள் தோன்றிய பின்பு காலப்போக்கில் மேலும் மேலும் சுண்ணாம்புபோல படிந்து பெரிதாக வளரக்கூடும்.

4. இந்த நோய் என் குடும்பத்தினரைத் தாக்குமா?

தாக்கலாம். இந்த நோய் சில குடும்பங்களில் பரம்பரை நோயாகத் தொன்று தொட்டு வருவதால் இந்நோய் உங்களிடம் இருந்து உங்கள் பிள்ளைகளுக்கும் வரலாம். எனவே இந்நோய் வந்தவர்கள் உடனே குடும்பத்தினர் அனைவருக்கும் இந்நோய் வந்துள்ளதா என பரிசோதிக்கவேண்டும். நான்கு வயதுக்குட்பட்ட சிறுவர்களுக்கும் குழந்தைகளுக்கும் இந்நோய் இருந்தாலும் கூட அது பரிசோதனையின் போது தெரியாது.

5. என் குடும்பத்தினருக்குச் சிகிச்சை அளித்துவரும் மற்ற மருத்துவர்களிடமும் நான்

இந்நோய் எனக்கு இருப்பது குறித்து தெரிவிக்க வேண்டுமா?

ஆமாம். மற்ற குடும்பத்து உறுப்பினர்களுக்கும் குறிப்பாக உங்கள் குழந்தைகளுக்கு இந்நோய் வரவாய்ப்பிருப்பதால் அவர்களுக்கு சிகிச்சை அளிக்கும் மருத்துவர்களிடம் இந்நோய் உங்களுக்கு இருப்பது குறித்துத் தகவல் தெரிவிக்க வேண்டும். அதே சமயம் உங்களுக்கு

பார்வை நரம்பில் (papilledema) வீக்கம் இல்லை என்பதையும் மருத்துவர்களுக்குத் தெரிவிக்க வேண்டும்.

6. பார்வை நரம்புப் படிமம் மேலும் மோசமடையாமல் இருக்க நான் என்ன செய்யவேண்டும்? ஒன்றும் செய்ய இயலாது. ஏனெனில் இந்தப் படிமத்தின் மீது மேலும் மேலும் சுண்ணாம்பு போல படிவதைத் தடுக்க வழிமுறைகள் எதுவும் இதுவரை கண்டறியப்படவில்லை.

7. இந்நோய்க்குரிய சிகிச்சை எது?

இந்நோய்க்கென்று நிரூபிக்கப்பட்ட, தரமான சிகிச்சை முறைகளும் கிடையாது.

8. சிகிச்சை எதுவும் இல்லாதபோது நான் எதற்காகத் தொடர்ந்து கண்பரிசோதனைகளைச் செய்யவேண்டும்?

சில நோயாளிகளுக்கு பார்வை நரம்புக்கு அருகில் உள்ள ரத்த நாளங்களில் தசை நார்[CNV] வளர்ச்சி ஏற்படலாம். அப்போது அதில் ரத்தம் கசியத்தொடங்கி பார்வையை பாதிக்கக்கூடும். நீங்கள் தொடர்ந்து கண் பரிசோதனைகளைச் செய்து வந்தால் இந்த தசை நார் வளர்ச்சியையும் ரத்த கசிவையும் தடுக்கலாம். அதுபோல, பார்வைக் களப் பரிசோதனையையும் தொடர்ந்து செய்துவரவேண்டும். அப்போது மேற்பார்வைக் களத்தில் ஏற்படும் பாதிப்புகளை உடனுக்குடன் அறிந்து சிகிச்சை அளிக்க முடியும்.