



Pérdida Visual Transitoria

¿Qué es la pérdida visual transitoria?

Pérdida visual transitoria es el término usado para describir la pérdida total o parcial de la visión en uno o ambos ojos temporalmente. Algunas personas no experimentan una pérdida completa



Figura 1. La pérdida visual transitoria puede proceder de un problema en el ojo, los nervios que controlan la visión, o del cerebro. La valoración por un oftalmólogo es necesaria para determinar la causa y el tratamiento. Imagen licenciada bajo la licencia Creative Commons [Attribution-Share Alike 2.5 Generic](#).

de la visión afectada y en cambio describen la alteración como “visión borrosa” o como “viendo a través de un velo”. La visión típicamente vuelve a la normalidad antes de que la persona pueda ser evaluada por el oftalmólogo, así que el examen puede ser normal. Recibir una valoración oftalmológica es aún así muy importante, ya que en ocasiones claves diagnósticas pueden ayudar al oftalmólogo a precisar las posibles causas.

Aunque la visión retorne a lo normal, la pérdida visual transitoria puede ser un signo de anomalías serias de los ojos, cerebro o de los vasos sanguíneos que pueden conducir a la

pérdida visual permanente o incluso a un accidente cerebrovascular, sin reconocimiento y tratamiento apropiados.

¿Por qué es importante ser evaluado rápidamente después de un episodio de pérdida visual transitoria?

Si se piensa que el episodio de pérdida visual fue debido a un **coágulo de sangre**,

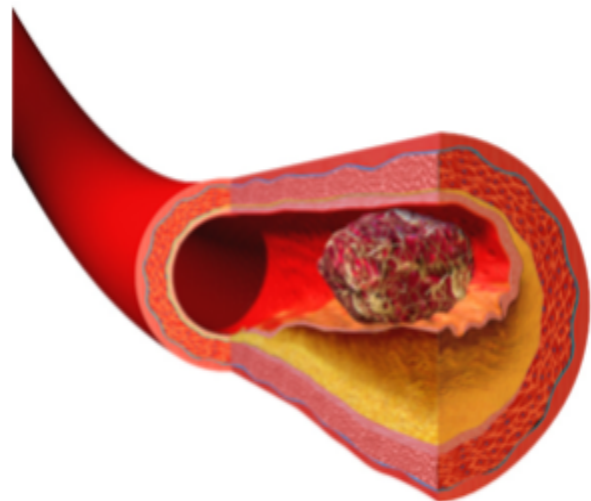


Figura 2. Un trombo bloqueando el flujo sanguíneo a través de una arteria es una causa potencial de pérdida visual transitoria. Imagen licenciada para uso bajo la licencia Creative Commons [Attribution 3.0 Unported](#).

bloqueando el flujo sanguíneo a parte de su ojo o cerebro, este se trata de igual forma que un **ataque isquémico transitorio** (AIT: interrupción temporal del flujo sanguíneo al cerebro) o **infarto cerebral**. Es necesaria la evaluación urgente en un departamento de emergencias que pueda tratar pacientes con infarto cerebral. Ahí, profesionales de la salud pueden evaluar al paciente y, si se sospecha que un coágulo de sangre es la causa de la pérdida visual transitoria, se realizan más estudios, incluyendo resonancia magnética (RNM) de cerebro, imágenes de los vasos sanguíneos de la cabeza y el cuello, exámenes de sangre, monitorización del ritmo cardíaco (electrocardiograma), y un ultrasonido del corazón (ecocardiograma). Los resultados de estas pruebas ayudarán a determinar el mejor tratamiento para proteger su visión y su cerebro de daños futuros. Se pueden requerir medicamentos que disminuyen la coagulación de la sangre como la aspirina, y en algunos casos, se recomienda cirugía para eliminar el bloqueo en una arteria del cuello.

¿Y si mi pérdida transitoria de visión no se relaciona con un coágulo de sangre?

Existen otras causas de pérdida visual transitoria que pueden ser **serias o benignas**. Dando detalles de la descripción del evento de pérdida visual transitoria y con la ayuda de otras pruebas, su médico le podrá dar más detalles sobre la causa específica de sus episodios de pérdida visual.

¿Cuáles son algunas causas de pérdida visual transitoria que solamente afectan un ojo?

- Coágulos de sangre desde las arterias o el corazón
- Inflamación de los vasos sanguíneos (vasculitis, como la arteritis de células gigante)
- Malformación de los vasos sanguíneos o tumores de cavidad del ojo (órbita)
- Espasmo de los vasos sanguíneos que alimentan el ojo (vasoespasmo retiniano)
- Inflamación del nervio óptico
- Glaucoma de ángulo cerrado
- Ojo seco

- Espasmo del músculo que enfoca el cristalino dentro del ojo

¿Cuáles son algunas causas de pérdida visual transitoria que afecta ambos ojos simultáneamente y al mismo grado?

- Migraña (común, y puede ocurrir incluso sin dolor de cabeza)
- Ataque isquémico transitorio (interrupción temporal del flujo sanguíneo a la parte posterior del cerebro - lóbulos occipitales)
- Convulsiones (involucrando la parte posterior del cerebro - lóbulos occipitales)
- Inflamación de ambos nervios ópticos (papiledema, relacionada a presión alta en el cerebro)
- Presíncope (disminución temporal del flujo sanguíneo al cerebro que puede producir mareo y disminución de la visión)
- Cambios en los niveles de azúcar en sangre, especialmente en los diabéticos

¿Cuáles detalles de mis episodios de pérdida visual son importantes para monitorear?

Ya que su examen visual puede ser normal posterior a un episodio de pérdida visual transitoria, los detalles de sus episodios son muy importantes para determinar la causa y qué hacer a continuación. Mantener un registro cuidadoso de las respuestas a las siguientes preguntas puede ayudar a afinar las posibilidades:

- ¿La pérdida visual fue en uno o ambos ojos?
- Si fue en ambos ojos, ¿fue simultánea y exactamente igual en ambos ojos?
- ¿Cuánto duró la pérdida visual (segundos, minutos, horas)?
- ¿Qué parte de la visión se afectó? Por ejemplo, ¿fue el lado derecho o izquierdo? ¿fue arriba o abajo?



Figura 3. Escriba los detalles de los episodios de pérdida visual que puedan ayudar a su doctor a establecer las posibles causas.

- ¿Podía ver a través del área de pérdida visual o era un área completamente oscura? ¿O fue como un “deslumbramiento”?
- ¿Cómo se inició la pérdida visual? ¿Fue gradual o súbita?
- ¿En qué periodo de tiempo mejoró la visión? ¿Fue una mejoría gradual o súbita a la normalidad?
- ¿Cuántos episodios de pérdida visual ha tenido?
- Si los episodios de pérdida visual involucran un ojo o un lado, ¿la pérdida visual ha ocurrido alguna vez en el otro ojo o en el otro lado?
- ¿Ha tenido algún otro síntoma durante o justo después de los episodios de pérdida visual? Por ejemplo, ¿tuvo dolor de cabeza?
- ¿Puede pensar en cualquier factor que desencadene los episodios de pérdida visual?
- Una vez que ocurre la pérdida visual, ¿hay algo que pueda hacer para ayudar a una recuperación visual más pronta?

¿Qué detalles de mi historia médica son importantes compartir con el profesional de la salud que me evalúa por una pérdida visual transitoria?

- Cualquier historia de condiciones que afecten los vasos sanguíneos tal como diabetes, colesterol alto, alta presión sanguínea, uso de cigarrillo, apnea del sueño, y anomalías de la coagulación sanguínea.
- Historia de infarto cerebral, ataque cardíaco, problemas del ritmo cardíaco, o estrechamiento de los vasos sanguíneos del cuello (estenosis carotídea)
- Cualquier condición ocular como glaucoma o episodios pasados de pérdida visual
- Episodios temporales de síntomas neurológicos en el pasado
- Si tiene más de 50 años de edad, cualquier historia de dolor de cabeza, aumento de la sensibilidad del cuero cabelludo, dolor mandibular al masticar, fiebre, pérdida de peso inexplicable, un cambio en los niveles de energía, visión doble, pérdida del apetito, rigidez/dolor en hombros/caderas.
- Historia de migraña

¿Qué es la *amaurosis fugax*?

Amaurosis fugax es una mezcla de términos del griego (*amauros* – “oscuro”) y del latín (*fugax* – “fugaz”) que usualmente significa una pérdida temporal de la visión en un ojo por la interrupción del flujo sanguíneo. Este término no es usado típicamente para describir otras formas de pérdida visual transitoria.

Lecturas/Recursos Adicionales

Otros sitios web

- **Ataque isquémico transitorio, por UpToDate®**
(<https://www.uptodate.com/contents/transient-ischemic-attack-beyond-the-basics#>)
- **Migraña con aura, por the Mayo Clinic**
(<https://www.mayoclinic.org/diseases-conditions/migraine-with-aura/symptoms-causes/syc-20352072>)

Copyright © 2022. Sociedad Norteamericana de Neurooftalmología. Reservados todos los derechos.

Esta información fue desarrollada en colaboración por el Comité de Información para el Paciente de la Sociedad Norteamericana de Neuro Oftalmología. Esto ha sido escrito por neuro-oftalmólogos y ha sido editado, actualizado y revisado por pares por múltiples neuro-oftalmólogos. Las opiniones expresadas en este folleto son de los contribuyentes y no de sus empleadores u otras organizaciones. Tenga en cuenta que hemos hecho todo lo posible para garantizar que el contenido de este documento sea correcto en el momento de la publicación, pero recuerde que la información sobre la afección y los medicamentos puede cambiar.

Las revisiones importantes se realizan de forma periódica.

Esta información se produce y se pone a disposición "tal cual" sin garantía y solo con fines informativos y educativos y no constituye ni debe utilizarse como sustituto de un consejo médico, diagnóstico o tratamiento. Los pacientes y otros miembros del público en general siempre deben buscar el consejo de un médico u otro profesional de la salud calificado con respecto a la salud personal o las condiciones médicas.