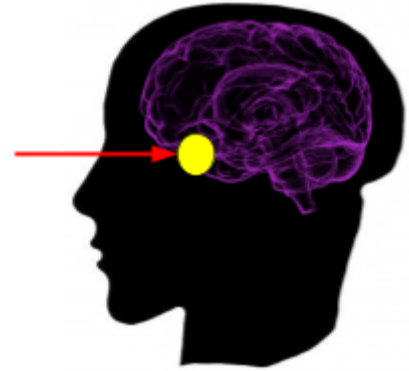




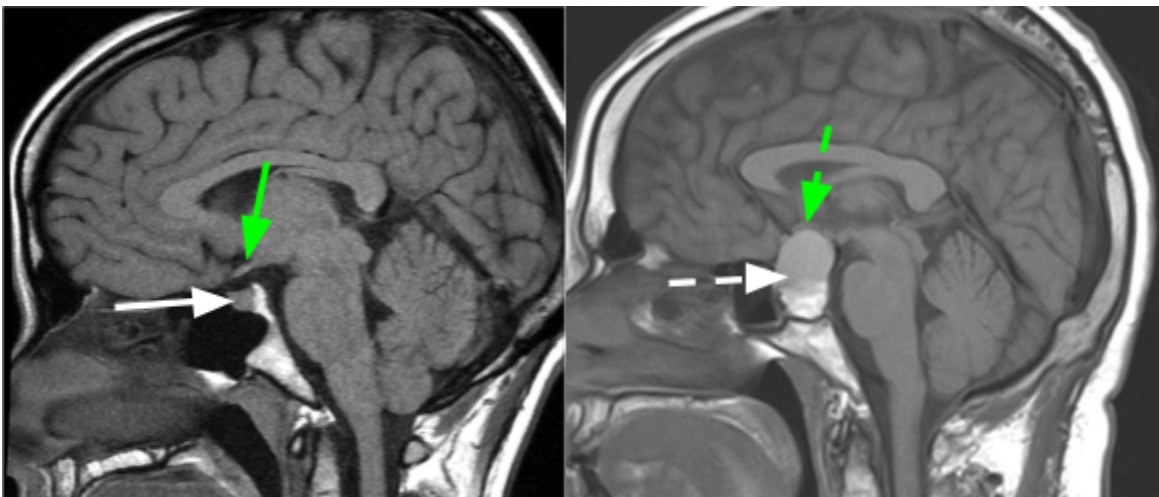
# Tumor pituitario

## ¿Qué es un tumor pituitario o hipofisario?

La **glándula pituitaria** se ubica debajo de la parte frontal del cerebro y libera varias hormonas. Estas hormonas controlan el metabolismo, la producción de la hormona del estrés, el crecimiento, la ovulación y la menstruación en las mujeres, la producción de esperma y testosterona en los hombres, la producción de leche, y de orina. Debido a sus múltiples funciones, a menudo se le llama la “glándula maestra”.



Un **adenoma pituitario o hipofisario** es el crecimiento (tumor) no cancerígeno más frecuente de la glándula pituitaria normal. Algunos adenomas pituitarios causan cambios en los niveles de hormonas. Muchos son muy pequeños (**microadenomas**). Algunos pueden crecer mucho (**macroadenomas**) y pueden **comprimir las vías que transmiten la información visual**. Varias personas que tienen un adenoma pituitario pueden no darse cuenta que lo tienen, especialmente porque la pérdida visual puede ocurrir lentamente a lo largo de un periodo prolongado.



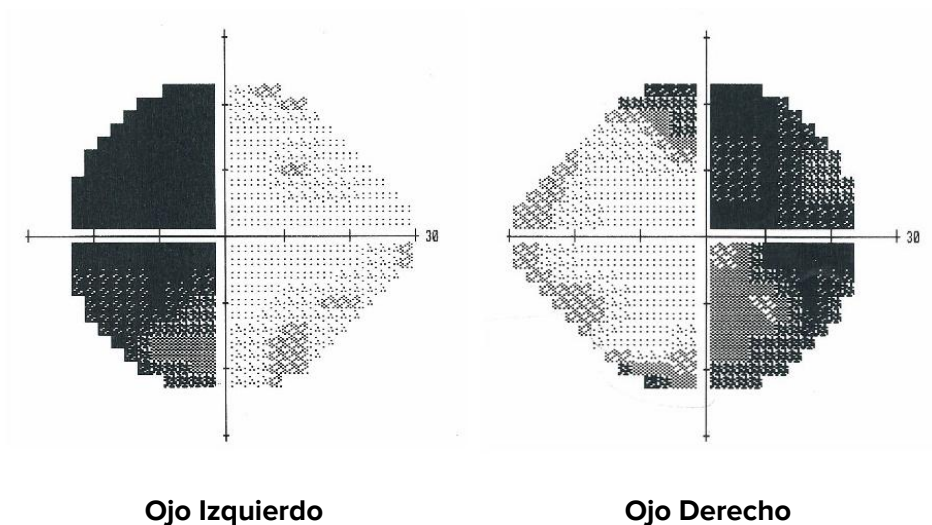
**Izquierda:** Modificado de [Radiopaedia.org](http://Radiopaedia.org). Caso cortesía del Dr. Frank Gaillard. [rID: 17529](https://pubmed.ncbi.nlm.nih.gov/17529/).

**Derecha:** Cortesía del Dr. Kevin E. Lai, M.D.

Imágenes de RNM mostrando la glándula pituitaria normal (flecha blanca sólida) y un tumor de la glándula pituitaria (flecha blanca fragmentada). El quiasma óptico (donde se encuentran los nervios ópticos) se muestra con las flechas verdes y está desplazado hacia arriba por el tumor pituitario.

## ¿Cómo me afecta un tumor pituitario o hipofisario?

- Los **nervios ópticos** se encuentran detrás de los ojos y terminan a nivel del **quiasma óptico**.
- Debido a que el quiasma óptico se encuentra sobre la glándula pituitaria o hipófisis, **un tumor pituitario grande puede empujar los nervios ópticos o el quiasma y causar pérdida visual**.
- Su visión periférica se afecta típicamente, pero también puede notar pérdida de la visión central y de la visión de colores. El problema puede no notarse hasta que ya se haya perdido mucha visión. **La pérdida visual puede ser permanente**, limitando su habilidad para manejar o para hacer otras actividades diarias.



Cortesía del Dr. Kevin E. Lai, M.D.

**Pérdida de la visión periférica (lateral) por un tumor pituitario.** Estas imágenes muestran la visión del ojo izquierdo a la izquierda y del ojo derecho a la derecha, ambas desde una perspectiva del paciente. La mitad izquierda de la visión del ojo izquierdo y la mitad derecha de la visión del ojo derecho están oscuras y no son vistas.

- En casos raros, los adenomas pituitarios o hipofisarios también producen visión doble, movimientos oculares anormales, una pupila grande, caída de los párpados, o adormecimiento de un lado de la cara.
- También, de manera poco frecuente, los adenomas pituitarios pueden causar compromiso visual en una forma diferente, incluyendo pérdida visual en un solo ojo (si el nervio óptico está comprimido) o pérdida visual en el mismo lado en ambos ojos.
- **Muchos tumores pituitarios o hipofisarios no causan síntomas visuales.** Algunos pacientes tienen dolor de cabeza o niveles anormales de hormonas que afectan al cuerpo de distintas formas. Un especialista en hormonas (**endocrinólogo**) ayuda a evaluar los niveles hormonales.
- En ocasiones los tumores pituitarios causan niveles bajos de hormonas (**hipopituitarismo**), los cuales pueden hacerlo sentir enfermo, con calor, lento, o fatigado.
- Algunas veces los tumores pituitarios conducen a la elevación de una hormona llamada prolactina lo cual puede resultar en un agrandamiento de los senos y en la salida de leche de los pezones. Ocasionalmente los tumores pituitarios producen aumento de la hormona del crecimiento, lo cual puede llevar a crecimiento anormal de los pies, las manos y la cabeza, y cambios en la apariencia de la cara.
- El sangrado rápido dentro del tumor pituitario es raro, esta condición se conoce como **apoplejía pituitaria**. Las personas con apoplejía pituitaria desarrollan dolor de cabeza severo de inicio súbito, a menudo con visión doble o visión borrosa, y pueden sentirse febriles o con síntomas similares a gripe. **Si usted desarrolla estos síntomas, debe llamar a su doctor o asistir directamente al departamento de emergencias. Raramente, esto puede ocurrir en mujeres embarazadas o en aquellas que acaban de dar a luz.**

## ¿Por qué necesito ver a un neuro-oftalmólogo?

Debido a que los tumores pituitarios o hipofisarios afectan tantos sistemas en su cuerpo, requerirá visitar a varios especialistas quienes le ayudarán a coordinar el mejor tratamiento.

- Un **oftalmólogo** o **neuro-oftalmólogo** que evalúe su visión central y periférica al igual que su visión de color y sus movimientos oculares.
- Un **endocrinólogo** que controle sus hormonas y trate cualquier desequilibrio hormonal y, en algunos casos, usar medicamentos para tratar su tumor.

- Un **neurólogo** que monitoree su tumor y trate los dolores de cabeza.
- Un **neurocirujano** podría realizar cirugía para tratar el tumor.
- Un **radioterapeuta** podría usar radiación para tratar el tumor.

Para ayudar a evaluar su visión, su doctor podría realizar varias pruebas. La **agudeza visual** mide la nitidez de su visión central (habilidad para leer en la cartilla de lectura). La **visión del color** podría ser evaluada usando varias láminas con figuras o números en ellas. El **campo visual** mapea su campo de visión. Otras pruebas pueden también ayudar a su médico a buscar cambios en sus nervios ópticos debido a la presión que el tumor produce sobre ellos.

Una **tomografía computarizada (TC)** o, preferiblemente una **resonancia nuclear magnética (RNM)**, ayudan a medir el tamaño del tumor y determinar qué tan cerca está de los nervios ópticos y de otras partes de su cerebro.

## ¿Cómo se tratan los tumores pituitarios o hipofisarios?

**No todos los tumores necesitan ser tratados.** Los tumores pequeños no causan síntomas pueden vigilarse sin ningún tratamiento.

- Los desequilibrios hormonales son tratados con **medicamentos** prescritos por su endocrinólogo.
- Algunos tumores pituitarios pueden ser tratados solo con medicamentos (especialmente los tumores que secretan prolactina).
- La **cirugía** (realizada por un neurocirujano) podría ser necesaria si el tumor no puede ser tratado con medicamentos y está causando síntomas, incluyendo problemas visuales. El objetivo de la cirugía es reducir el tamaño del tumor. Algunas células tumorales quedan posterior a la cirugía; sin embargo, debido a que estas células crecen lentamente, usualmente no se necesita más cirugía. Debido a que la cirugía probablemente afectará el funcionamiento de la glándula pituitaria, usted podría necesitar hormonas de reemplazo después del tratamiento quirúrgico.
- En algunos casos, la **terapia con radiación** es usada para “matar” o controlar las células tumorales. Si el tumor pituitario está presionando el nervio óptico, la radiación focal (enfocada en un solo punto) usualmente no se usa, debido a que podría dañar los nervios ópticos. Debido a que la terapia con radiación puede afectar cómo funciona su glándula

pituitaria, usted podría necesitar medicación hormonal después de ser tratado. **La radiación es usada para prevenir el mayor crecimiento del tumor, y usualmente no lo disminuye mucho de tamaño.**

- Para las personas con visión doble, el disminuir el tamaño del tumor con medicación o cirugía puede ayudar. Su médico podría sugerirle otros tratamientos para la visión doble.
- Las personas con apoplejía pituitaria, podrían necesitar ser admitidas al hospital para monitoreo cercano, tratamiento con hormonas, con esteroides , o con cirugía.

## ¿Cuál es mi pronóstico?¿Mejorará mi visión?

**Los tumores pituitarios son generalmente tumores benignos (no cancerosos) de crecimiento lento.** Entre más tiempo lleve su pérdida de visión, menor es la posibilidad de que mejore con el tratamiento. Sin embargo, incluso cuando hay signos de daño permanente, **puede haber una mejoría de la visión si la presión sobre los nervios ópticos es aliviada con medicación y/o cirugía.**

## ¿Cada cuánto necesito ser evaluado?

Su oftalmólogo o neuro-oftalmólogo podría verlo en consultas de seguimiento para asegurarse que no desarrolle ningún problema de visión. Cada cuánto necesitan ser las citas dependerá de su visión, los resultados de la RNM, y de qué tan rápido haya cambiado su visión en el pasado. Su oftalmólogo podría examinarlo antes y después de cualquier tratamiento. Una vez su visión esté estable, usted y su doctor podrían escoger extender la duración entre las citas de seguimiento.

Ya que los tumores pituitarios o hipofisarios continúan creciendo lentamente, aún después de una cirugía exitosa, el tumor puede reaparecer. Para ayudar a monitorear el tumor, **deberá realizarse de manera periódica una imagen del cerebro (usualmente resonancia).** ¿Cada cuánto debe evaluarse? es distinto para cada paciente y debe ser discutido con sus doctores.

## Lecturas/Recursos Adicionales

### Otros Sitios Web

- **Tumor Pituitario, por la National Library of Medicine on MedlinePlus**  
(<https://www.nlm.nih.gov/medlineplus/ency/article/000704.htm>)
  - Este artículo de la U.S. National Library of Medicine es corto y provee mucha información útil acerca de los tumores pituitarios. También contiene un video sobre la glándula pituitaria y cómo varias hormonas pueden afectar al cuerpo..
- **Tumores Pituitarios, por the Mayo Clinic**  
(<http://www.mayoclinic.org/diseases-conditions/pituitary-tumors/basics/definition/con-20028814>)
  - The Mayo Clinic tiene un artículo en línea sobre los tumores pituitarios dirigido a los pacientes.
- **Tumores Pituitarios, por The American Cancer Society**  
(<http://www.cancer.org/cancer/pituitarytumors/>)

### Grupos de Apoyo

Se encuentra una lista en la página de la Johns Hopkins Neurology and Neurosurgery Pituitary Tumor

([http://www.hopkinsmedicine.org/neurology\\_neurosurgery/centers\\_clinics/pituitary\\_center/patient/support-groups.html](http://www.hopkinsmedicine.org/neurology_neurosurgery/centers_clinics/pituitary_center/patient/support-groups.html)).

- **The Pituitary Network Association** (<http://pituitary.org>)
  - Esta es una organización internacional sin fines de lucro fundada por las personas con acromegalia cuya misión es proveer apoyo a las personas con tumores pituitarios y promover concientización y la promoción para buscar tratamientos y curas de los tumores pituitarios.
- **The National Brain Tumor Society** (<http://www.braintumor.org/>)
  - La Sociedad Nacional de Tumores Cerebrales sirve como un grupo de defensa que recauda dinero para la concientización e investigación de varios grupos de tumores cerebrales. Su página web tiene información útil acerca de los

diferentes tumores cerebrales, además de participar en grupos de apoyo y contribuir a la investigación de los tumores cerebrales.

- **The Hormone Health Network** (<http://www.hormone.org/>)
  - La Red de Salud Hormonal tiene folletos que describen los diferentes desequilibrios hormonales que ocurren con los tumores pituitarios. Ellos también tienen varios enlaces a grupos de apoyo, dependiendo de la condición hormonal.

*Copyright © 2022. Sociedad Norteamericana de Neurooftalmología. Reservados todos los derechos.*

*Esta información fue desarrollada en colaboración por el Comité de Información para el Paciente de la Sociedad Norteamericana de Neuro Oftalmología. Esto ha sido escrito por neuro-oftalmólogos y ha sido editado, actualizado y revisado por pares por múltiples neuro-oftalmólogos. Las opiniones expresadas en este folleto son de los contribuyentes y no de sus empleadores u otras organizaciones. Tenga en cuenta que hemos hecho todo lo posible para garantizar que el contenido de este documento sea correcto en el momento de la publicación, pero recuerde que la información sobre la afección y los medicamentos puede cambiar.*

*Las revisiones importantes se realizan de forma periódica.*

*Esta información se produce y se pone a disposición "tal cual" sin garantía y solo con fines informativos y educativos y no constituye ni debe utilizarse como sustituto de un consejo médico, diagnóstico o tratamiento. Los pacientes y otros miembros del público en general siempre deben buscar el consejo de un médico u otro profesional de la salud calificado con respecto a la salud personal o las condiciones médicas.*